

Pat Metheny &

A n a t o m í a d e



Con probabilidad uno de los acontecimientos más importantes del año en materia jazzística, *Metheny/Mehldau*, la primera de una serie de grabaciones de Pat Metheny y Brad Mehldau con la formidable sección rítmica de Larry Grenadier y Jeff Ballard, no sólo es un disco maravilloso, sino que representa, en más de un

MAKE PEACE

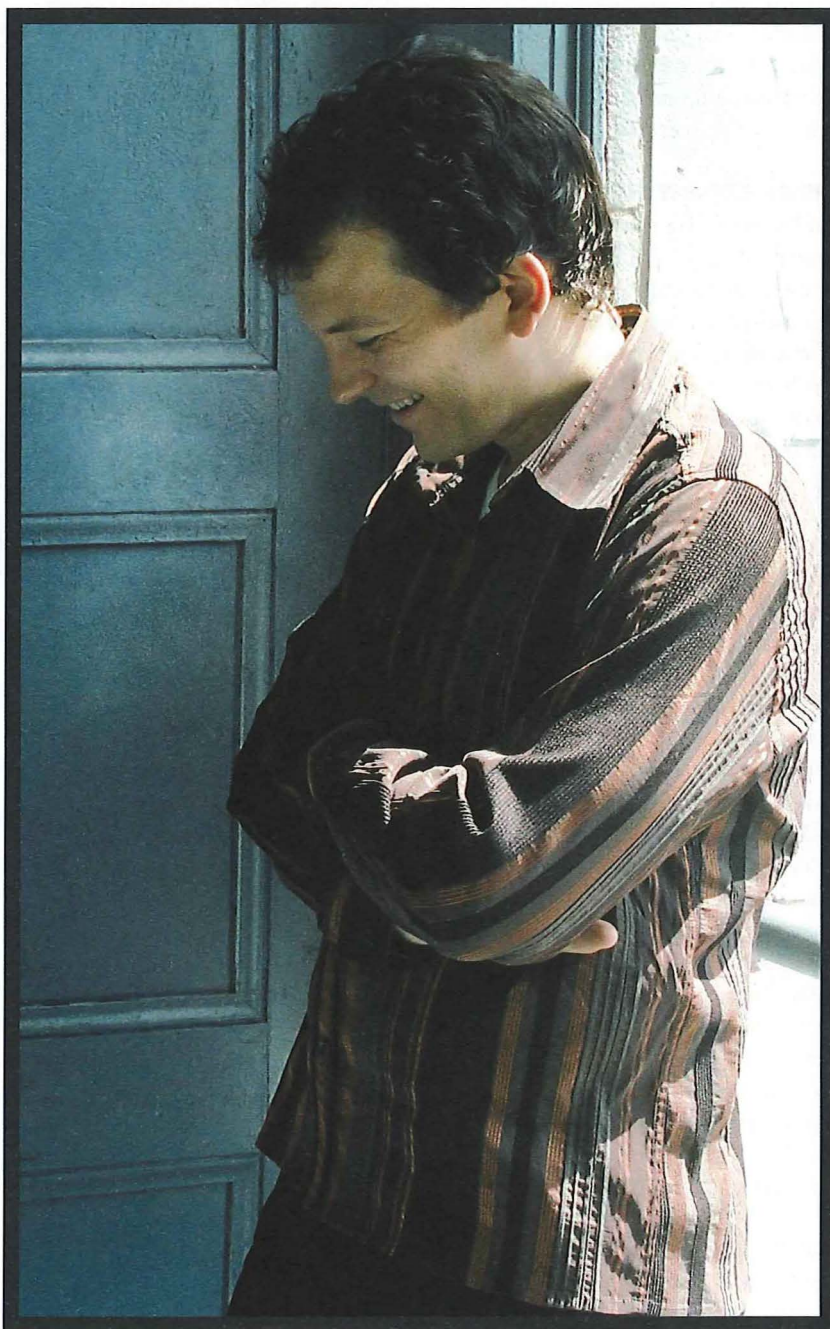
Brad Mehldau: He admirado a Pat Metheny desde una edad relativamente temprana y para mí él ha logrado anular los límites entre distintas clases de música. Creo que eso tuvo algo que ver con la razón por la que yo entendí su música en un nivel intuitivo antes que otros tipos de jazz, porque oía cosas en esa música que relacionaba con la mejor música pop y clásica y también, desde luego, con el jazz, un género al que en ese momento comenzaba a exponerme. Esos son los principales géneros musicales que sigo

Brad Mehldau

una grabación

aspecto, un futuro posible y promisorio del jazz, a cargo de dos músicos de mentalidad joven y abierta que han sabido utilizar los sonidos de su tiempo, saltando barreras y prejuicios, para crear una obra sólida y vigente. A continuación, las impresiones de ambos sobre una colaboración que dará mucho que hablar.

escuchando hoy en día. Con Pat, oigo todas esas cosas que se juntan de una manera verdaderamente jazzística, en el sentido de que él tiene la capacidad de contar una historia en sus solos, de hacerte sentir que te lleva a un viaje. Algo que también hace con la forma en que compone y estructura. Uno siente que le cuenta una historia al oyente, y creo que eso ha sido una influencia realmente importante para mí desde la primera vez que lo oí. Su talento para ello y para convertirlo en algo absorbente tiene que ver con el hecho de que ha creado su ►



Pat Metheny & Brad Mehldau

A n a t o m í a d e u n a g r a b a c i ó n

► propio lenguaje en la guitarra, y que en cierta forma ha superado a la guitarra misma. Su música tiene, por un lado, una orientación muy guitarrística, lo que él toca, pero en un momento dado te olvidas de que es una guitarra, y te concentras sólo en la música que está creando, siempre llena de melodía e interesante armónicamente, y siempre se mantiene en un nivel que a mí como oyente, me pone en trance.

ANNIE'S BITTERSWEET CAKE

Pat Metheny: He sido un gran fan de Brad desde que lo oí en *Mood Swing*, un disco fundamental de Josh Redman, y se convirtió instantáneamente en uno de mis músicos favoritos. Con los años, nos hemos encontrado aquí y allá en algunas ocasiones y siempre ha habido una buena comunicación entre nosotros. Por eso creo que cuando me enteré de que a él le gustaban mucho algunas cosas mías, desde luego que me sentí muy halagado, pero también me pareció que en cierta forma tenía sentido. Me refiero a que muchas de las cosas que él abarcaba y que enseñaba de una manera tan grandiosa en sus ejecuciones coinciden con otras muchas de las cosas en las que yo he trabajado y a las que aspiro en zonas en las que al parecer no se interesa mucha gente. En especial esa clase de desarrollo melódico que él efectúa. Conecta ideas en una extensión de tiempo realmente grande y es capaz de desgranar historias largas y verdaderamente hermosas con cualquier material con el que trabaja. Y esa clase de desarrollo melódico manifiesto es algo que, justamente, no ha estado mucho de moda entre los músicos de jazz durante las últimas generaciones, de modo que me encantó oírsele a él.

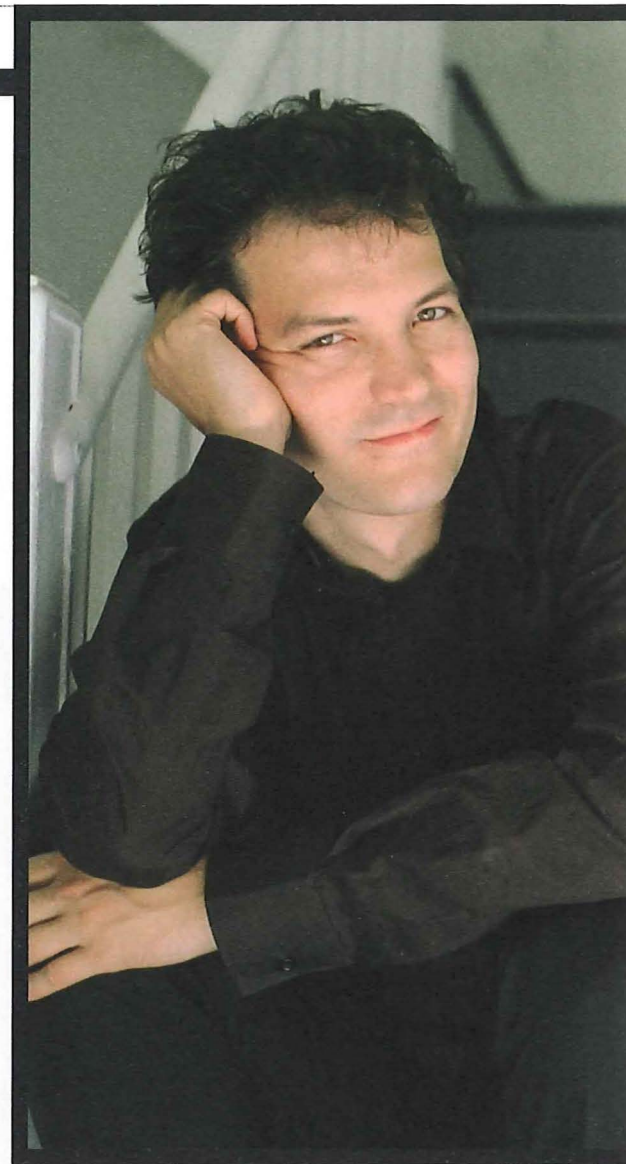
BACHELORS III

Brad Mehldau: Tocar en dúo en un contexto de jazz es un desafío o, al menos, yo siempre lo he considerado así. En

especial cuando es un dúo de dos instrumentos de cuerdas hay un aspecto que presenta un desafío y es el hecho de que ambos tienen la tendencia de tocar el mismo material encima del otro, lo que puede convertirse en algo un poco denso y recargado. Tanto Pat como yo éramos conscientes de ese desafío y hablamos de ello antes de entrar en el estudio, de modo que cuando estuvimos allí, grabando e improvisando juntos, si bien no nos obsesionamos con ello sí lo teníamos muy presente. Y creo que logramos una especie de equilibrio entre los dos instrumentos que es muy gratificante escuchar. Además, para mí ocurrieron muchas cosas, sabes. Pat y yo grabamos en dúo durante tres días y yo usé gran parte del primer día para acostumbrarme al mundo sonoro de mi piano y su guitarra, o debería decir guitarras, puesto que tenía varias, como las diferentes guitarras acústicas que usaba para crear ese mundo sonoro. Y creo que ese tiempo de acostumbramiento me sirvió de mucho, puesto que logré sintonizar los oídos con lo que él estaba haciendo y aprender a tocar en ese ámbito, que es muy diferente de tocar con mi trío o con un saxo tenor, por ejemplo.

SUMMER DAY

Pat Metheny: Las sesiones mismas eran totalmente distintas de casi todas las otras cosas en las que participé, por el hecho de que produjimos una cantidad enorme de música, muy rápido y en muy pocas tomas. Brad es, mayormente, un tío de los que hacen una, dos o tres tomas, y yo he realizado muchas grabaciones así, pero también he hecho otras en las que hicieron falta más tomas. Sabes, nosotros tocábamos cada melodía hasta que parecía que la teníamos y entonces seguíamos adelante, y la mera enormidad del proyecto, cuando estaba terminada, presentaba algunas de las preguntas más difíciles, tales como: "Vale. ¿Qué hacemos con esto?". Había-



MEHLDAU: PAT TIENE LA CAPACIDAD DE CONTAR UNA HISTORIA EN SUS SOLOS, DE HACERTE SENTIR QUE TE LLEVA A UN VIAJE

mos hecho doce pistas en dúo y doce en cuarteto y había llegado el momento de, ya sabes, empezar a incluir a otra gente. Y la persona más importante en esa lista, creo que tanto para Brad como para mí, es Bob Hurwitz, el presidente de Nonesuch, quien, además de su papel ejecutivo, es una de las personas con una musicalidad más genuina que conozco. Le hicimos llegar unos *cedés* con bosquejos de todo y su visión de la música fue muy importante y tuvo mucho que ver con la forma en que finalmente se dirigieron las grabaciones, en el sentido de que está este primer disco, que se llama *Metheny/Mehldau*, y luego



proyecto. Creo que era el único que no había tocado con Pat. De hecho, yo mismo había tocado (muy poco) con él, pero habíamos hablado bastante por teléfono. Larry estaba más familiarizado con la experiencia de tocar con Pat. Y creo que de los cuatro, Pat era el menos familiarizado con la batería de Jeff, sólo porque Larry sí había tocado con Pat y él y yo llevábamos unos años prestando atención a lo que hacía el otro. Pero yo estaba seguro de que Jeff iba a ser perfecto para este proyecto y no podía imaginar a ninguna otra persona que tuviera la conexión que tiene con Larry, como sección rítmica, y también conmigo. Creo que es importante tener una buena sección rítmica. Además, por su versatilidad y su apertura mental en cuanto a crear una cadencia particular para una canción particular. Y una cosa que hace que Pat sea tan especial como músico es que compone melodías que no imponen necesariamente una atmósfera pre-determinada, de modo que tienes que encontrar tu propia atmósfera para esa pieza, y Jeff tiene una habilidad maravillosa para eso. Sabe cómo coger una composición y desarrollar un acompañamiento en la batería que le dé vida, algo que hizo en esta grabación todo el tiempo.

habrá un lanzamiento posterior que consistirá mayormente en cuartetos. Pero creo que la mezcla de ambas formaciones en este primer disco también es interesante. Hay dos temas en los que Larry Grenadier y Jeff Ballard (el trío de Brad, desde luego), tocan con nosotros. Más allá de lo fantásticas que habían sido las sesiones en dúo, que fue lo que hicimos primero, todo pasó a otra marcha cuando hicimos lo del cuarteto, y ambas cosas fueron igualmente divertidas y emocionantes.

SAY THE BROTHERS NAME

Brad Mehldau: Larry Grenadier y yo llevamos más de doce años tocando juntos y para mí ha sido una suerte tenerlo en el trío durante algo más de una década. No me puedo imaginar tocando con otra persona, sabes, de una manera estable, porque él posee todo lo que creo que hace falta en un músico. Su sentido del tiempo es increíble, su crea-

tividad es constante, y es un bajista de bajistas. Te proporciona muchísimo apoyo y al mismo tiempo logra interactuar de una manera que no es dominante, sino muy profunda y sutil. Otra cosa maravillosa respecto de que Larry participara en este proyecto con Pat es que tanto él como yo adoramos la música de Pat, desde hace muchos años, desde que éramos jóvenes. Año tras año Larry y yo nos lo pasábamos hablando de Pat. Además, él había tocado con Pat unos años en un trío con Bill Stewart de modo que Larry no sólo conoce la música de Pat sino también cómo es tocar con él, lo que se hizo evidente cuando grabamos.

RING OF LIFE

Brad Mehldau: Jeff Ballard toca la batería. Creo que ya hace un año y medio que toco con Jeff, junto con Larry. Para mí él era un candidato obvio para este

MAKE PEACE

Pat Metheny: Lo asombroso de esto era que prácticamente desde la primera nota que tocamos los dos lo hicimos como lo habríamos hecho en cualquier caso, y que todo funcionaba. Por supuesto que hicimos todos los ajustes que tienes que hacer cuando te enfrentas a otro instrumento armónico, pero creo que las decisiones globales que tomábamos de alguna manera se correspondían con lo que el otro pensaba y, ya sabes, esa sensación de poder tocar a fondo es un verdadero regalo que un músico puede ofrecerle a su compañero y que viene de un solo lugar: escuchar.

Cortesía de Joe Vella-©Vella Interactive.
Ver reseña *Metheny/Mehldau* en
Sección Discos